



Proyecto de Desarrollo Rural Sostenible
de Zonas de Fragilidad Ecológica
de la Región del Trifinio – PRODERT



Evaluación de Medio Término de Efectos y Resultados

Anexo N° 4

Situación organizativa-administrativa-financiera de las CRAC

Abril 2008



Indice

1. Introducción	1
2. Resultados del análisis de las boletas de clasificaciones	3
Membresía de las CRAC	3
Area organizativa	4
Area administrativa	5
Area de sostenibilidad	7
Area de finanzas	8
Indice global de la autoevaluación y categorías	10
3. Estados financieros de las CRAC	12
Balance General	12
Estado de Resultados	15
4. Verificación de los datos existentes	18
Membresía de las CRAC	18
Area organizativa	18
Area administrativa	19
Area de sostenibilidad	19
Area de finanzas	19
Indice global de la clasificación	20
5. Anexo: Boleta de autoevaluación utilizada	26

Situación organizativa-administrativa-financiera de las CRAC

1. Introducción

En el anexo se presentan los resultados completos de los diferentes análisis sobre el desempeño organizativo-administrativo-financiero de las CRAC. El propósito del anexo es poner a disposición de los lectores interesados toda la riqueza de información generada que no se puede reflejar completamente en el informe principal de la evaluación por el nivel de detalle de los datos.

Los datos en el presente anexo provienen de diferentes fuentes:

- a. Análisis de las boletas de autoevaluación (o sistema de clasificación) de las CRAC. Dicho sistema de clasificación fue elaborado como herramienta de seguimiento a las CRAC y se aplica anualmente a todas las CRAC por las ONG co-ejecutoras. Para efectos del análisis se ingresaron los datos de 275 boletas en una base de datos, utilizando las primeras boletas disponibles (primer semestre 2005) y las últimas boletas disponibles (segundo semestre 2007) con el propósito de revelar los avances logrados en los aspectos antes mencionados.
- b. Datos contables sobre la situación financiera de las CRAC: en base a los informes financieros disponibles (Balance General y Estados de Resultados) de las CRAC se realizó un análisis de la situación financiera de las mismas. Tomando en cuenta solamente la información más reciente disponible (abril o mayo del año 2007).
- c. Verificación de los datos existentes, mediante la realización de grupos de trabajo con participación de los socios en 16 de las CRAC visitadas por la comisión de evaluación.

2. Resultados del análisis de las boletas de clasificaciones

La boleta de autoevaluación (o sistema de clasificación) de las CRAC fue elaborado como herramienta de seguimiento a las CRAC y a la vez funciona como sistema de autoevaluación dentro de cada una de ellas. El puntaje máximo que puede obtener una CRAC en la clasificación es de 100 puntos, distribuidos entre cuatro áreas de análisis:

1. Área organizativa de la CRAC, considerando los siguientes elementos:
 - Membresía de la CRAC y promociones realizadas
 - Funcionamiento de las estructuras organizativas de la CRAC
 - Equidad de género en la membresía y cargos directivos
 - Funcionamiento de las diferentes estructuras directivas
 - Desarrollo de las reuniones: frecuencia, asistencia, calidad, etc.
2. Área administrativa de la CRAC, considerando los siguientes elementos:
 - Actualización de los registros contables y existencia de informes escritos
 - Aplicación de los diferentes reglamentos
 - Control del proceso crediticio y de morosidad
 - Materiales y recursos disponibles para una administración eficiente
3. Área de sostenibilidad de la CRAC, considerando los siguientes elementos:
 - Capacidad en ejecutar proyectos y actividades de capitalización
 - Capacitaciones recibidas en organización, administración y gestión
 - Procedimientos crediticios: garantías, destinos, tasa de interés, etc.
 - Capacidad de ahorro
4. Área financiera de la CRAC, considerando los siguientes elementos:
 - Liquidez y apalancamiento
 - Márgenes financieros y rendimiento sobre el patrimonio
 - Indicadores crediticios: morosidad y gastos operativos

La boleta de autoevaluación se aplica anualmente en cada una de las CRAC y en algunos subproyectos hasta dos veces al año. Para efectos del análisis se ingresaron los datos de 275 boletas en una base de datos, utilizando solamente las primeras boletas disponibles (primer semestre 2005) y las últimas boletas disponibles (segundo semestre 2007), con el propósito de revelar los avances logrados en los aspectos antes mencionados. El cuadro siguiente muestra la distribución de los datos disponibles:

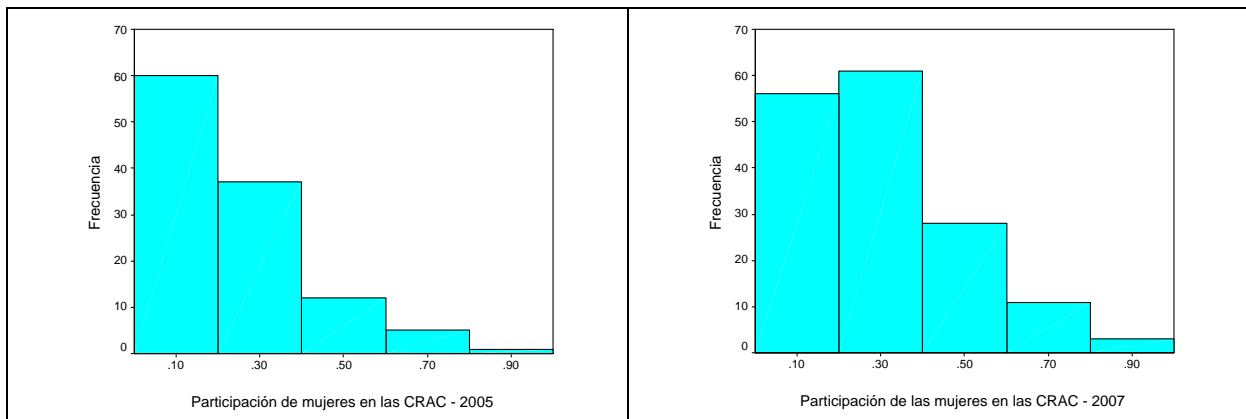
Subproyecto	Año 2005	Año 2007	Total
Cabañas	24	30	54
La Unión	31	35	66
Mercedes	33	43	76
San Jorge	18	15	32
Sensenti	9	37	46
Total	115	160	275

A continuación se presentan los resultados del análisis de los datos encontrados en las boletas ingresadas en la base de datos.

a. Membresía de las CRAC

- En promedio las CRAC cuentan con poco más de 20 socios; encontrándose con algunas CRAC con una membresía muy amplia (más de 100 socios) y otras con una membresía muy limitada (menos de 10 socios).
- El crecimiento en la membresía de las CRAC es mínimo: del 2005 al 2007 la membresía promedio aumentó con sólo un socio.
- Actualmente una tercera parte de los socios son mujeres. Al respecto sí hubo un aumento considerable entre el 2005 y 2007.
- La deserción anual de socios de las CRAC es mínima (apenas 5%), contribuyendo a una estabilidad considerable en la membresía de las CRAC.

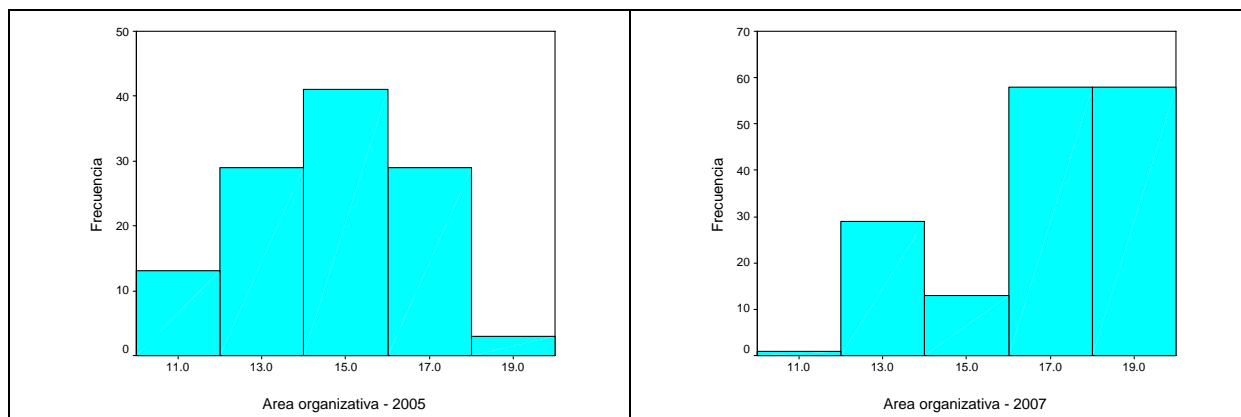
	Año 2005	Año 2007
Número de socios por CRAC:		
• Media	23	24
• Mediana	18	21
• Mínimo	6	9
• Máximo	140	115
Participación de las mujeres en las CRAC:		
• Media	24%	32%
• Mediana	20%	27%
• Mínimo	0%	0%
• Máximo	100%	100%
Deserción de socios de las CRAC:		
• Media	6%	5%
• Mediana	0%	0%
• Mínimo	0%	0%
• Máximo	50%	50%



b. Area organizativa

- Casi todas las CRAC cuentan con una Junta Directiva, Comité de Crédito y Junta de Vigilancia. En menor escala cuentan también con un Comité Ambiental y Comité de Comercialización.
- Igual que en la membresía, la participación de las mujeres en los cargos directivos es minoritaria: tanto en membresía como en participación en cargos directivos hay un 80% de las CRAC con más hombres que mujeres. Sin embargo, se visualizan avances al respecto, con una mayor participación de las mujeres.
- Casi todas las CRAC celebran puntualmente sus reuniones mensuales, con o sin la presencia de un técnico de la ONG co-ejecutora. Además, la asistencia a las reuniones es muy satisfactoria y las reuniones se celebran de manera correcta: preparada por la Junta Directiva y dirigida por el presidente o la presidenta de la CRAC.
- La mayoría de las CRAC realiza promociones activas de su organización en las comunidades. Aunque merece la pena valorar la utilidad y eficacia de estas promociones, tomando en cuenta el señalado incremento mínimo en las membresías.
- Comparando los subtotales del área organizativa de los años 2005 y 2007 (puntaje máximo de 20 puntos), son indudables los avances logrados. Los más importantes se refieren a:
 - organización de los Comités de Comercialización y Ambientales;
 - mayor equidad de género en membresía y participación en cargos directivos;
 - mayor cumplimiento de los estatutos en cuanto a elección de los directivos;
 - mayor participación de los socios en las reuniones mensuales.

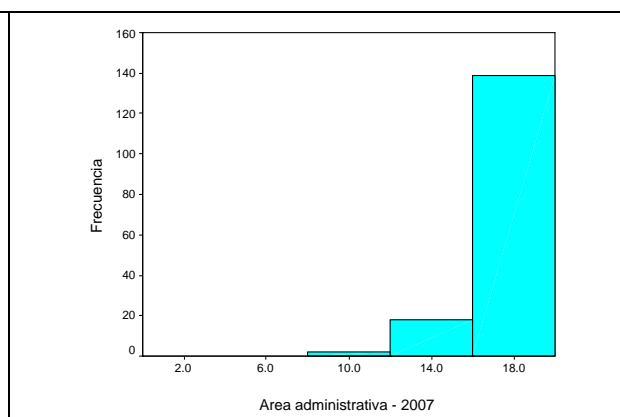
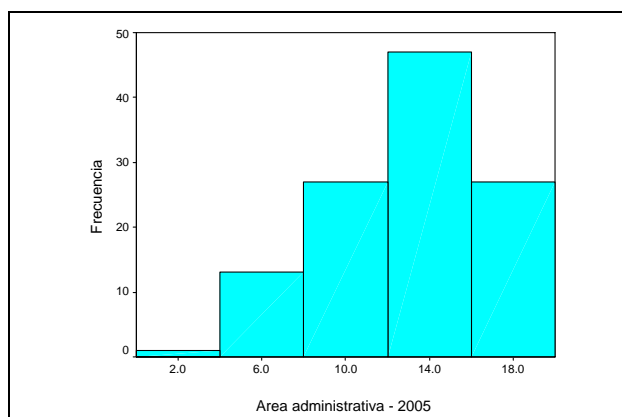
	Año 2005	Año 2007
Existencia de estructuras organizativas:		
• Junta Directiva	99%	100%
• Junta de Vigilancia	74%	96%
• Comité de Crédito	92%	98%
• Comité Ambiental	36%	66%
• Comité de Comercialización	37%	63%
Asistencia a reuniones de la CRAC:		
• Menos de 75% de los socios	9%	1%
• Entre el 75% y 90% de los socios	39%	25%
• Más de 90% de los socios	52%	74%
Equidad de género en membresía:		
• Igual número de hombres y mujeres	6%	6%
• Más hombres que mujeres	87%	81%
• Más mujeres que hombres	7%	13%
Equidad de género en cargos directivos:		
• Igual número de hombres y mujeres	9%	8%
• Más hombres que mujeres	84%	77%
• Más mujeres que hombres	8%	15%
Elección de directivos según reglamento interno	71%	84%
Celebración reuniones con presencia del técnico	91%	91%
Celebración reuniones sin presencia del técnico	95%	99%
Preparación de las reuniones por la directiva	88%	100%
Reuniones dirigidas por el presidente/la presidenta	98%	100%
Promoción de la CRAC:		
• Diálogo personal	92%	99%
• Rótulos o carteles en la comunidad	8%	60%
• Promoción a otros grupos comunitarios	16%	69%



c. Area administrativa

- Una gran mayoría de las CRAC mantiene actualizados sus diferentes registros contables; sólo las tarjetas de ahorro y crédito faltan en un 20% de las CRAC.
- No siempre se brindan informes escritos sobre la situación actual de los préstamos, ahorros y aportaciones. Pero en la mayoría de las CRAC sí se presentan regularmente los datos en las reuniones mensuales. Llama la atención que casi una cuarta parte de las CRAC no maneja Estados de Resultados ni un Balance general.
- En la mayoría de las CRAC los reglamentos y estatutos se aplican de una manera correcta, aunque en algunas CRAC se presentan ciertas desviaciones importantes. Por ejemplo, respecto al cumplimiento del reglamento de ahorro o de la frecuencia de reelección de los miembros de la Junta Directiva.
- Casi todas las CRAC cuentan con los documentos necesarios y exigidos por el proyecto: diagnóstico comunitario, plan de trabajo anual, informe de liquidación de fondos, etc. Además cuentan con los materiales necesarios para un manejo administrativo eficiente de la CRAC: sellos, calculadora, archivos, etc.
- Llama la atención el manejo eficiente del proceso crediticio en casi todas las CRAC: el uso de los diferentes instrumentos crediticios es generalizado y se realiza un control eficiente de la morosidad. Consecuentemente, en la mayoría de las CRAC no se presentan créditos en mora.
- Comparando los subtotales del área organizativa de los años 2005 y 2007 (puntaje máximo de 20 puntos), son indudables los avances logrados. Los más importantes se refieren a:
 - manejo de los registros contables;
 - aplicación correcta de los estatutos y reglamentos;
 - elaboración de informes escritos sobre las operaciones;
 - funcionamiento del Comité de Crédito.

	Año 2005	Año 2007
Registros contables actualizados:		
• Libro de ahorros	84%	99%
• Libro de préstamos	85%	99%
• Libro de aportaciones	73%	85%
• Libro de entradas y salidas	90%	99%
• Tarjetas de ahorro y préstamo	23%	80%
Aplicación de reglamentos:		
• Estatutos	87%	99%
• Reglamento de ahorros	84%	85%
• Reglamento de préstamos	89%	99%
Instrumentos de préstamos en uso:		
• Solicitud de préstamo	75%	99%
• Pagaré	96%	100%
• Dictamen del Comité de Crédito	51%	82%
• Traspaso condicional de las garantías	37%	58%
Recursos para administrar la CRAC:		
• Sellos	63%	98%
• Calculadora	85%	98%
• Archivo	43%	65%
• Mesa y sillas	15%	28%
Informes financieros escritos:		
• Aportaciones	72%	84%
• Ahorros	75%	96%
• Balance general	14%	77%
• Estado de resultados	10%	75%
• Préstamos	79%	96%
Funcionamiento del Comité de Crédito:		
• Análisis de las solicitudes de crédito	89%	98%
• Dictamen escrito del Comité de Crédito	63%	77%
• Control de mora mensual	55%	89%
• Notas de cobro escritas	50%	84%
• Visitas de cobro	47%	89%
Planes e informes elaborados:		
• Diagnóstico comunitario	87%	92%
• Plan de trabajo anual	56%	100%
• Informe de liquidación de capital productivo	46%	96%
• Informes mensuales del Comité de Vigilancia	42%	68%



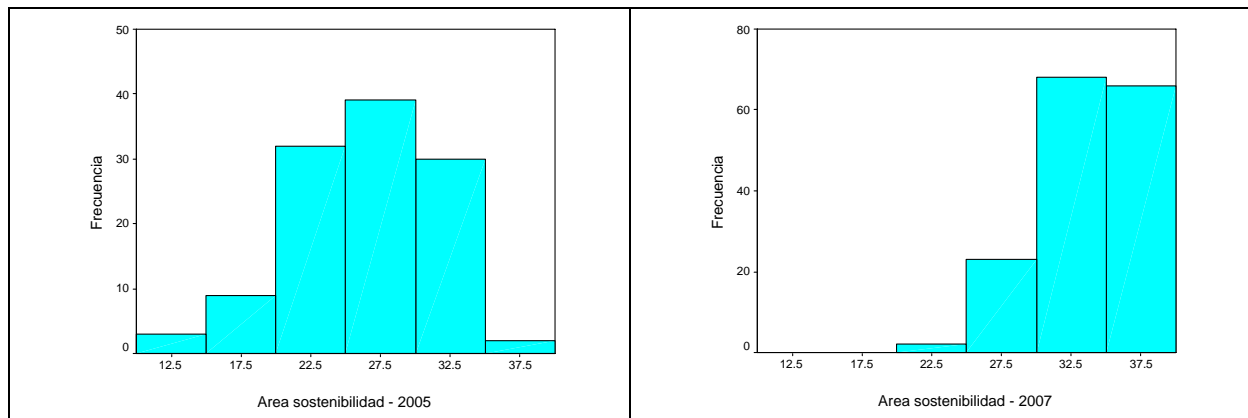
d. Area de sostenibilidad

	Año 2005	Año 2007
Realización de actividades del Plan de trabajo:		
• No hay Plan de trabajo	39%	-
• Menos de la mitad de las actividades planificadas	31%	14%
• Más de la mitad de las actividades planificadas	30%	86%
Capacidad en ejecutar proyectos:		
• Proyectos productivos colectivos	62%	94%
• Proyectos comunitarios	63%	86%
Capacitaciones recibidas:		
• En organización – por socios de la CRAC	64%	74%
• En organización – por un técnico	97%	100%
• En administración – por socios de la CRAC	64%	79%
• En administración – por un técnico	90%	100%
Cantidad que ahorra mensualmente la mayoría:		
• Menos de L10.00 (lo establecido en reglamento)	38%	17%
• L.10.00 – L.20.00 (lo establecido en reglamento)	37%	38%
• Más de L20.00 (lo establecido en reglamento)	25%	45%
Cantidad que aporta mensualmente la mayoría:		
• No aportan	5%	1%
• Menos de L10.00 (lo establecido en reglamento)	52%	31%
• Más de L10.00 (lo establecido en reglamento)	43%	68%
Número de socios que ahorran o aportan:		
• Menos de la mitad de los socios	13%	7%
• Más de la mitad de los socios	87%	93%
% capital inicial recuperado:		
• < 10%	10%	3%
• 10 – 30%	38%	3%
• 30 – 60%	16%	3%
• > 60%	36%	91%
Capital disponible en cartera de préstamos:		
• < 50%	20%	15%
• 50 – 80%	10%	2%
• > 80%	70%	83%
Tipos de garantía:		
• Garantía solidaria	59%	74%
• Garantía fiduciaria	72%	78%
• Garantía prendaria	62%	71%
Actividades financiadas:		
• Créditos agropecuarios	100%	98%
• Créditos comerciales	39%	45%
• Créditos personales	42%	36%
• Agrotransformación, manufactura, industria	9%	16%
Clientela de los préstamos:		
• Igual número de hombres y mujeres	3%	7%
• Más hombres que mujeres	91%	79%
• Más mujeres que hombres	6%	14%
Interés sobre los créditos:		
• 2% mensual	91%	96%
• 3% mensual	9%	4%
Actividades para capitalizar la CRAC	41%	93%

Durante los ejercicios de validación de los datos de las clasificaciones en el campo, la comisión de evaluación pudo comprobar los siguientes logros:

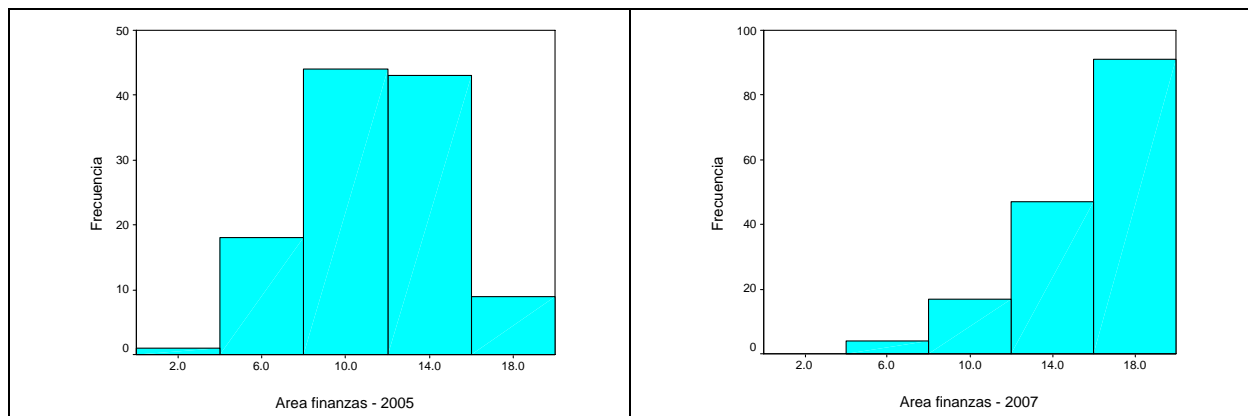
- Actualmente la mayoría de las CRAC logra ejecutar de manera excelente o satisfactoria las actividades planificadas en su plan anual de trabajo.
- Casi todas las CRAC participan de manera activa en diversos tipos de proyectos comunitarios. Es más, en varias comunidades demuestran liderazgo al respecto.
- Los fondos disponibles de todas las CRAC se colocan casi en un 100% en la cartera de préstamos.
- Una gran mayoría de los socios ahorra de una u otra manera en la CRAC, así como va pagando alguna aportación.

Según los datos en las clasificaciones, entre los años 2005 y 2007 se realizaron avances importantes en casi todos los componentes e indicadores del área de sostenibilidad. De esta manera, los subtotales del área de sostenibilidad de los años 2005 y 2007 (puntaje máximo de 40 puntos) reflejan diferencias muy significativas.



e. Area finanzas

En la página siguiente se presentan los datos disponibles sobre el área de finanzas, tal como encontrados en las boletas de clasificación. Según estos datos, se realizaron avances significativos en cuanto a finanzas en el periodo entre los años 2005 y 2007.



	Año 2005	Año 2007
Liquidez (activo circulante/pasivo circulante):		
• Menos de 1	43%	-
• Entre 1 y 2	47%	58%
• Más de 2	10%	42%
Margen financiero (interés activo – interés pasivo):		
• 12% o menos	66%	33%
• Entre 12% y 24%	33%	60%
• Más de 24%	1%	7%
Rendimiento sobre la inversión:		
• Menos de 10%	72%	17%
• Entre 10% y 20%	16%	15%
• Entre 20% y 30%	11%	35%
• Más de 30%	1%	33%
Apalancamiento:		
• Menos de 25%	69%	19%
• Entre 25% y 40%	7%	3%
• Entre 40% y 50%	7%	18%
• Más de 50%	17%	60%
Total ingresos/gastos de operación:		
• Menos de 1	30%	-
• Entre 1 y 2	26%	25%
• Entre 2 y 3	14%	20%
• Más de 3	30%	55%
Gastos de operación por crédito:		
• < L.10.00	60%	37%
• Entre L.10.00 y L.20.00	27%	16%
• > L.20.00	13%	47%
Cartera de préstamos en mora:		
• < 5%	91%	96%
• Entre 5% y 20%	8%	2%
• > 20%	1%	2%

Sin embargo, una comparación de los datos en el cuadro con los demás datos disponibles sobre la situación financiera de las CRAC parece indicar que en las clasificaciones no siempre los indicadores se manejan de una manera correcta. Las principales causas son la definición poca clara de algunos indicadores utilizados, su interpretación incorrecta por parte de las personas que utilizan el sistema de clasificación y/o la ausencia de la información necesaria para un cálculo correcto de los indicadores. Consecuentemente, no comentaremos más los resultados y referimos los lectores al capítulo sobre los estados financieros de las CRAC. Solamente vale la pena resaltar el logro probablemente más importante de las CRAC: la creación y mantenimiento de una cultura de pago o de cero morosidad entre sus socios.

f. Índice global de la autoevaluación y categoría

Sumando los puntajes de cada una de las cuatro áreas de la autoevaluación, se calcula el índice global. En base del índice global el PRODERT maneja cuatro categorías de CRAC:

Puntaje en la autoevaluación	Nivel – Categoría
Menos de 60 puntos	Deficiente
60 puntos – 74.75 puntos	Regular
76 puntos – 89.75 puntos	Buena
90 puntos o más	Excelente

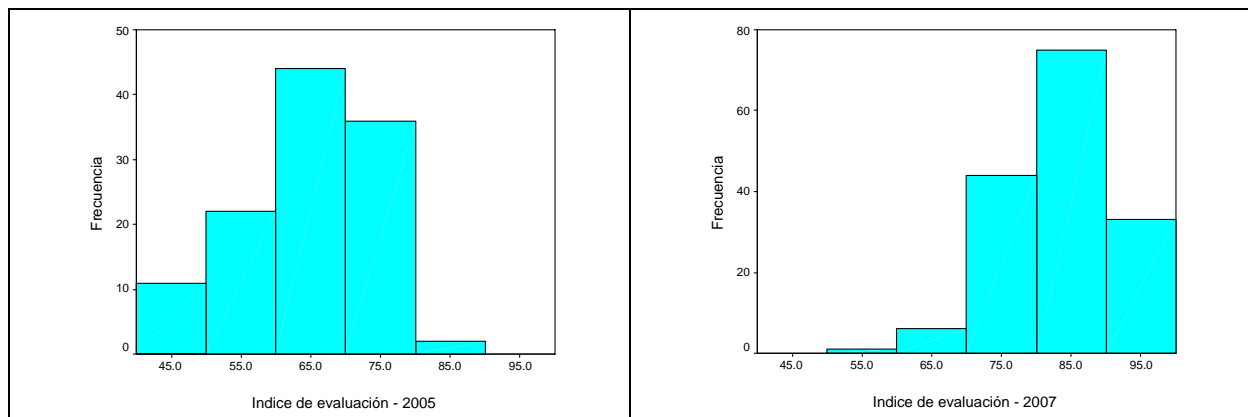
En la página siguiente, se presentan los datos sobre la evaluación total. Comparando los índices de los años 2005 y 2007, son indudables los avances logrados.

Las áreas con mejores índices (en forma porcentual, o sea el puntaje alcanzado entre el puntaje máximo) son en su orden:

- Area administrativa: 90% del máximo
- Area de sostenibilidad: 84% del máximo
- Area organizativa: 82.5% del máximo
- Area de finanzas: 77.5% del máximo

En cuanto a mejoras realizadas entre los años 2005 y 2007 (puntaje del 2007 entre puntaje del 2005), en su orden los avances más importantes se ubican en las siguientes áreas:

- Area de finanzas: 41% de avance
- Area administrativa: 38% de avance
- Area de sostenibilidad: 29% de avance
- Area organizativa: 14% de avance



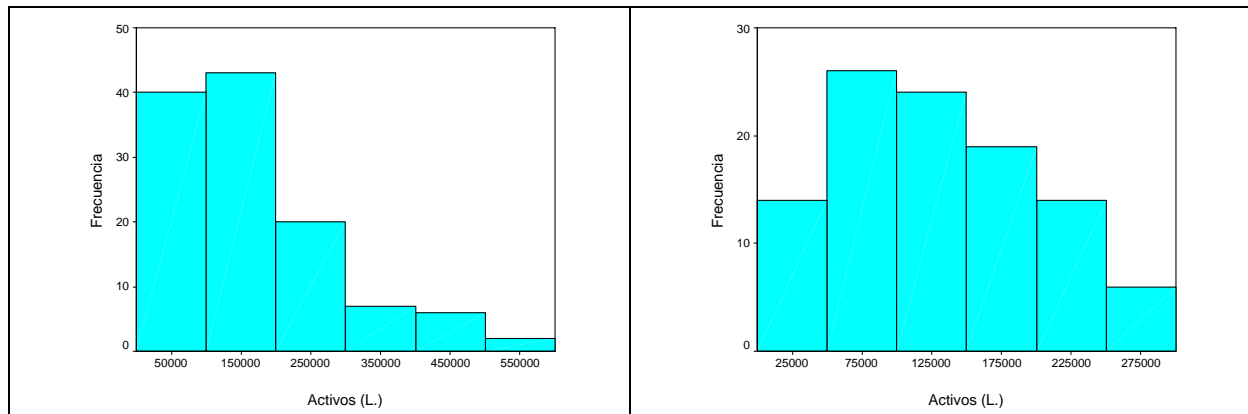
	Año 2005	Año 2007
Area organizativa (máximo: 20 puntos):		
• Media	14.5	16.5
• Mediana	14.5	17.5
• Mínimo	10.0	11.0
• Máximo	19.5	20.0
Area administrativa (máximo: 20 puntos):		
• Media	13.0	18.0
• Mediana	13.5	18.0
• Mínimo	4.0	9.5
• Máximo	19.5	20.0
Area sostenibilidad (máximo: 40 puntos):		
• Media	26.0	33.5
• Mediana	26.5	34.0
• Mínimo	12.5	21.0
• Máximo	35.5	40.0
Area finanzas (máximo: 20 puntos):		
• Media	11.0	15.5
• Mediana	11.5	16.0
• Mínimo	2.0	7.5
• Máximo	20.0	19.5
Indice de evaluación global:		
• Media	64.5	83.0
• Mediana	66.0	84.5
• Mínimo	37.5	59.0
• Máximo	84.5	97.0
Categoría – nivel:		
• Deficiente	29%	1%
• Regular	56%	8%
• Bueno	15%	71%
• Excelente	-	20%

3. Estados financieros de las CRAC

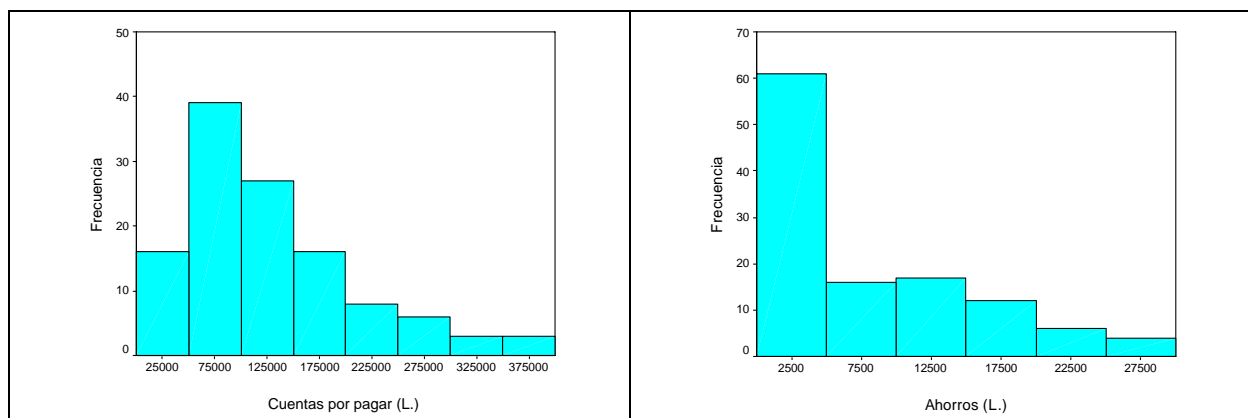
3.1 Balance General

Al fin del párrafo se presenta el cuadro con los datos de los 120 Balances Generales de CRAC disponibles para el análisis. Antes de comentar brevemente los resultados, vale la pena mencionar la extrema dispersión observada en cada uno de los indicadores. Alertando que la media de los datos disponibles a menudo proporciona una idea deformada de la situación real; razón por la cual resulta aconsejable basarse más en la mediana que en la media para llegar a conclusiones. De hecho, para todos los indicadores la mediana se sitúa a un valor más bajo que la media; indicando que mayormente nos encontramos con distribuciones anormales de los datos, con algunos valores atípicos y muy altos en la cola derecha de la distribución de los datos.

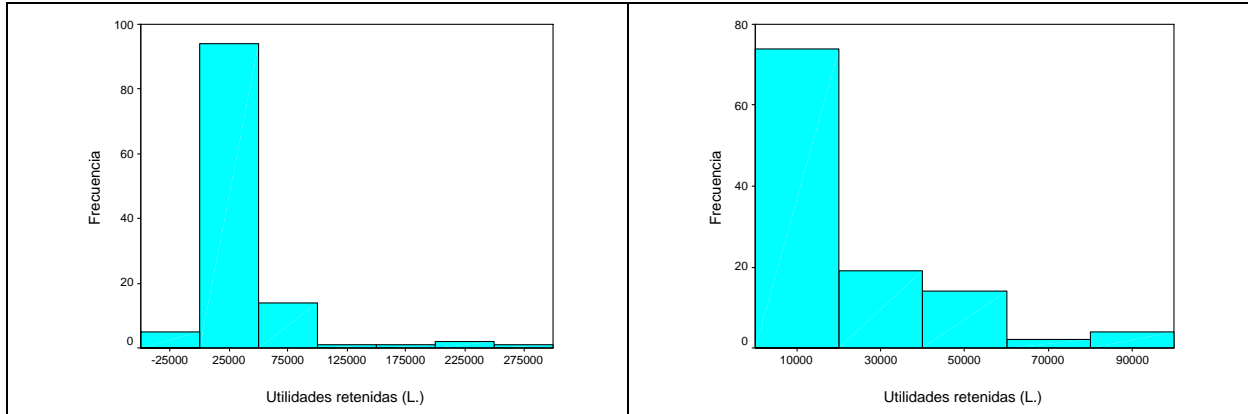
La mediana de los activos de las CRAC es de más o menos L.140,000.00; de los cuales la mayor parte (en promedio más del 99%) son activos circulante: préstamos por cobrar y/o depósitos en bancos, según la fecha en la cual se elabora el Balance General. Consecuentemente, los activos fijos de la gran mayoría de las CRAC son insignificantes.



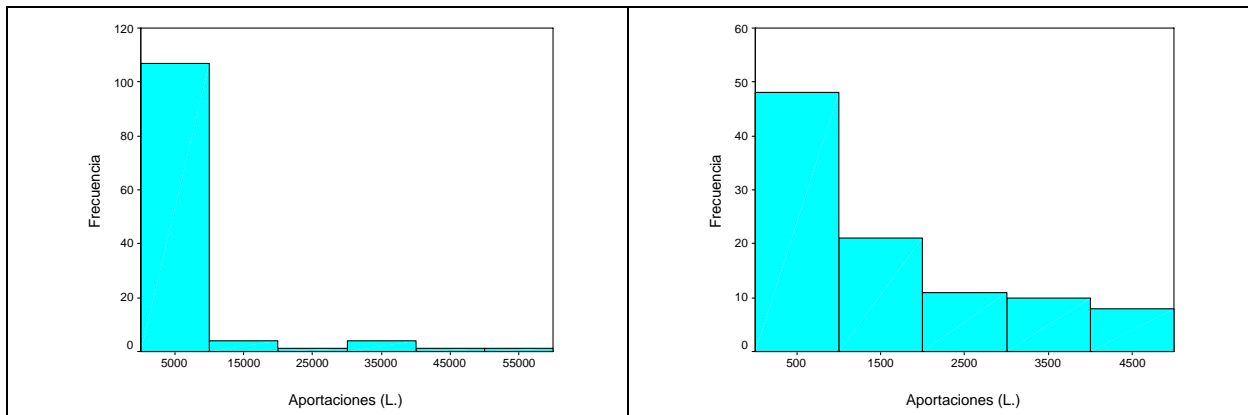
La mediana de los pasivos de las CRAC es de más o menos L.120,000.00. Los préstamos por pagar (es decir, los fondos PRODERT) forman la mayor parte de los pasivos: en promedio alrededor del 95%. El resto de los pasivos son los ahorros de los socios.



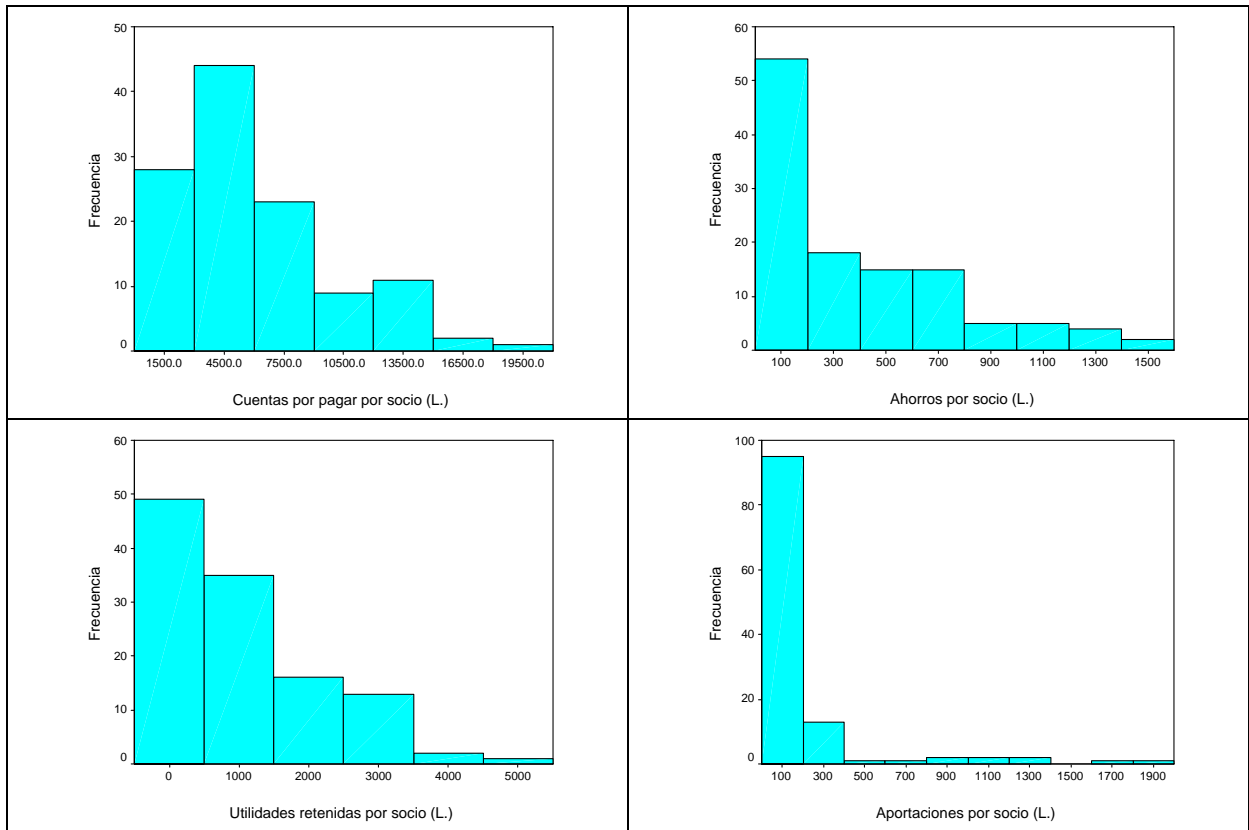
La mediana del patrimonio de las CRAC en la muestra es de L.16,000.00, pero con una distribución extremadamente anormal. Consecuentemente, la media de la variable se sitúa a un nivel dos veces más alta que la mediana, consecuencia de algunas CRAC con un patrimonio por arriba de L.100.00.00. Las utilidades retenidas constituyen la mayor parte del patrimonio de las CRAC (en promedio más del 85%); de nuevo con una distribución muy anormal.



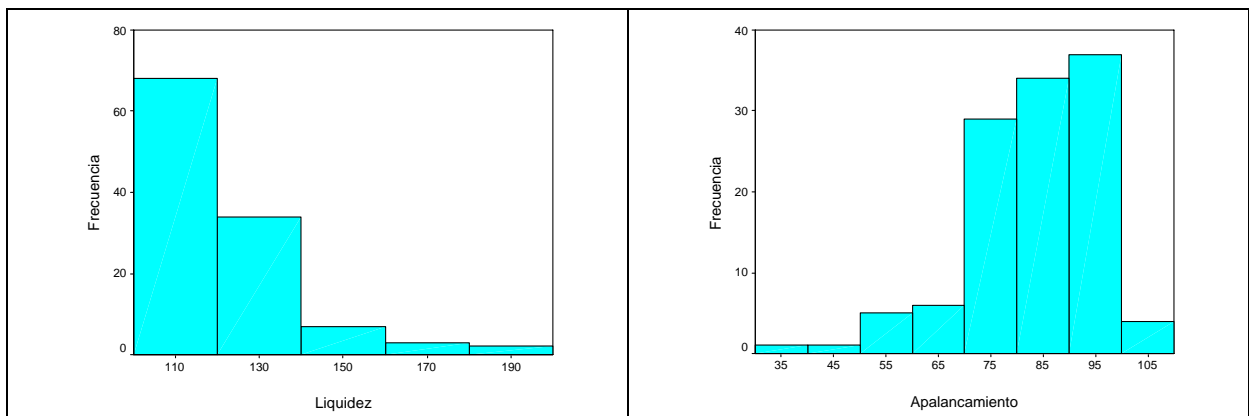
Las aportaciones de los socios constituyen la otra parte del patrimonio de las CRAC; igualmente con una distribución anormal. Así es que la mediana es de apenas L.1,500.00 y la media de L.4,300.00; consecuencia de algunas CRAC que cuentan con aportaciones importantes (hasta L.50,000.00).



Representando los componentes del Balance General (cuentas por pagar o fondos PRODERT, ahorros, utilidades retenidas y aportaciones) por socio de las CRAC (o sea, dividiendo la partida en el Balance General entre el número de socios de la CRAC), se va apreciando aún más la extrema dispersión en los datos. Al mismo momento resulta más claro la situación más frecuente o típica en las CRAC de la muestra: ahorros por socio menores de L.500.00; aportaciones por socio menores de L.400.00; utilidades retenidas por socio menores de L.2,000.00 y una cuenta por pagar por socio (o fondo PRODERT disponible) de en promedio L.5,000.00.



Los datos de los Balances Generales permiten calcular dos índices financieros que se encuentran igualmente en las boletas de autoevaluación: la liquidez y el apalancamiento. Comprobando que los valores mencionados en las boletas en la mayoría de los casos carecen de fundamento.

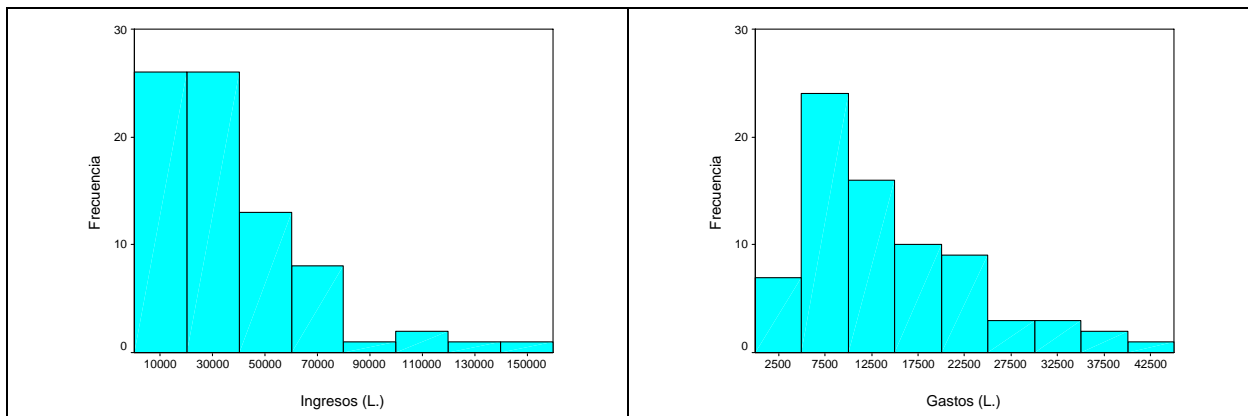


3.2 Estado de Resultados

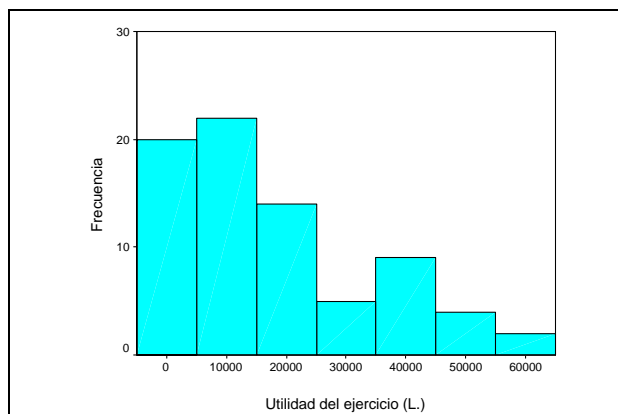
A continuación se presentan los datos de los 80 Estados de resultados recientes (abril o mayo 2007) disponibles. Como los Estados de resultados no se elaboran de la misma manera en los diferentes subproyectos, las posibilidades de consolidación y análisis de los datos quedan restringidas. También vale la pena mencionar que los datos disponibles, al igual que los datos de los Balances Generales, representan una distribución muy anormal.

La mediana de los ingresos totales sobre el ejercicio estudiado (mayo 2006 – abril 2007) es de L.26,000.00. De los ingresos totales, los ingresos financieros (o sea, los intereses cobrados sobre los créditos) representan la mayor parte: de 80% hasta 90% en la mayoría de las CRAC. Los otros ingresos de la mayoría de las CRAC son mínimos.

La mediana de los gastos totales sobre el mismo ejercicio estudiado es de poco más de L.12,000.00. Los gastos financieros (es decir, los intereses pagados sobre los fondos PRODERT) forman la mayor parte de los gastos de las CRAC: de 70% hasta 75% en la mayoría de las CRAC.



Como resultado, la mediana de la utilidad del ejercicio considerado es de más o menos L.13,000.00 por CRAC. La dispersión en los datos es grande, incluyendo algunos valores negativos (pérdidas) pero también ganancias por arriba de L.100,000.00.



Los datos disponibles en los Estados Resultados permiten calcular algunos indicadores financieros y de rentabilidad de las CRAC, aunque los datos deben manejarse con cierta cautela por la falta de información detallada. Sin embargo, el siguiente cuadro presenta una aproximación de los mismos indicadores incorporados en la boleta de clasificación.

	Media	Mediana
Cartera de préstamos (L.)	L.122,000.00	L.106,800.00
Tasa de interés sobre activos (cartera)	23.4%	20.8%
Tasa de interés sobre pasivos (CxP y ahorros)	9.6%	9.7%
Margen de intermediación financiera	13.8%	11.3%
Total ingresos/total gastos	2.55	2.15
Retorno sobre patrimonio (rendimiento sobre inversión)	1.98	0.65

Balances Generales: datos de 120 CRAC – fecha: abril o mayo 2007

	Media	Mediana	Mínimo	Máximo
Activos (L.)	168,900.00	140,400.00	26,800.00	540,800.00
• Activo circulante (L.)	167,400.00	138,400.00	26,800.00	538,800.00
• Activo fijo (L.)	1,500.00	-	-	69,400.00
Pasivos (L.)	136,500.00	118,200.00	21,400.00	411,900.00
• Préstamos por pagar (L.)	128,400.00	107,400.00	20,000.00	387,600.00
• Ahorros (L.)	8,100.00	4,400.00	-	50,000.00
Patrimonio (L.)	32,400.00	16,100.00	(9,900.00)	265,700.00
• Aportaciones (L.)	4,300.00	1,500.00	-	50,200.00
• Utilidades retenidas (L.)	28,100.00	15,600.00	(10,300.00)	263,100.00
Liquidez (activo circulante/pasivos)	1.22	1.16	0.75	2.90
Apalancamiento (pasivos/activos)	0.85	0.85	0.35	1.10
Algunos datos por socio (dato de la CRAC entre # socios):				
• Préstamos por pagar (L.)	5,960.00	4,715.00	815.00	19,820.00
• Ahorros (L.)	380.00	240.00	-	1,520.00
• Aportaciones (L.)	175.00	60.00	-	1,825.00
• Utilidades retenidas (L.)	1,205.00	670.00	(470.00)	13,160.00

Estados de Resultados: datos de 80 CRAC – fecha: abril o mayo 2007

	Media	Mediana	Mínimo	Máximo
Ingresos:	35,900.00	26,000.00	5,300.00	146,800.00
• Ingresos financieros	28,200.00	22,800.00	4,500.00	124,900.00
• Otros ingresos	7,700.00	2,300.00	-	74,400.00
Gastos:	16,300.00	12,100.00	2,700.00	84,200.00
• Gastos financieros	11,600.00	9,000.00	2,100.00	63,300.00
• Gastos operativos	4,700.00	2,300.00	-	69,200.00
Utilidad del ejercicio	19,600.00	13,000.00	(3,000.00)	109,300.00

4. Verificación de los datos existentes

Mediante la realización de grupos de trabajo en 16 de las CRAC visitadas por la comisión de evaluación se realizó una verificación de los datos encontrados en los archivos del PRODERT. En los grupos de trabajo participaron en promedio 7 socios por CRAC y cada verificación tomó más o menos dos horas. Los grupos de trabajo se desarrollaron en base a una boleta de clasificación elaborada por la comisión de evaluación que es bastante comparable con la boleta del proyecto. La principal diferencia entre ambas boletas se encuentra en que la herramienta de la comisión de evaluación no solamente considera aspectos cuantitativos (ausente versus presente), pero también aspectos cualitativos (ausente, insatisfactorio, satisfactorio y excelente). Además la verificación respeta los principios de una autoevaluación, anotando siempre las puntuaciones de los socios. En anexo se encuentra la boleta utilizada por la comisión de evaluación.

Más adelante se presentan los cuadros con todos los resultados de los 16 grupos de trabajo realizados. Las principales conclusiones al respecto se resumen de la manera siguiente:

a. Membresía

- Comparando con el total de las CRAC, las CRAC visitadas por la comisión de evaluación cuentan con una membresía igual (24 socios), así como con una participación casi igual de mujeres en la membresía (27% de los socios).
- Se confirman los datos sobre la rotación en la membresía: (a) poco más de 5% de los socios se retiraron en el último año; (b) el crecimiento en membresía (ingreso de nuevos socios) es solamente un poco mayor.
- El crecimiento de la participación femenina en la membresía se explica por una menor participación de las mujeres en la deserción de socios (sólo un 5% de los socios retirados son mujeres) y su mayor participación en el ingreso de nuevos socios (más de 40% de los nuevos socios son mujeres).

b. Area organizativa

Las verificaciones confirman en gran medida los datos de las clasificaciones realizadas, aunque también se visualizan algunas discrepancias:

- La diferencia más importante se relaciona al desempeño de las diferentes estructuras organizativas de las CRAC; señalando los mismos socios que en la mayoría de las CRAC sólo la Junta Directiva y el Comité de Crédito desempeñan de manera excelente o satisfactoria sus funciones. Hay reconocimiento especial del trabajo realizado por el Comité de Crédito, pero mencionando a menudo que el mismo se conforma únicamente con miembros de la Junta Directiva (presidente, tesorero y secretario).
- Menos apreciación existe por el trabajo realizado por las demás estructuras de las CRAC, especialmente por lo de los Comités Ambientales y de Comercialización. De hecho, en varias CRAC ni los mismos miembros de una de estas estructuras saben que son integrantes del Comité respectivo.
- La presencia de los técnicos en las reuniones mensuales es dependiente del subproyecto o de la ONG co-ejecutora: en uno de los subproyectos los técnicos siempre participan en las reuniones; en los demás subproyectos la presencia de los técnicos es esporádica.
- Una promoción activa de la CRAC hacia otros grupos comunitarios, y todas las actividades de promoción en general, parecen ser mucho menos intensivas que las mencionadas en las boletas de autoevaluación.

c. Area administrativa

- Queda comprobado la actualización de los registros contables, pero constatando que en algunas CRAC el manejo de los libros no se realiza por un socio de la CRAC, sino por un técnico de la ONG co-ejecutora.
- En la medida de sus capacidades, los directivos realizan esfuerzos importantes para mantener informados a los socios sobre la situación de las CRAC, brindando informes donde les sea factible. Igualmente, realizan esfuerzos grandes en materia del manejo transparente y correcto del proceso crediticio.
- Aunque la mayoría de las CRAC sí tienen archivados la mayoría de los documentos exigidos o recomendados por el PRODERT, resulta claro que la mayoría de estos documentos se elaboran por los técnicos de las ONG co-ejecutoras. Además varias CRAC ni saben que tienen dichos documentos en su archivo. Especialmente en relación a los estados financieros (Balance General y Estado de Resultados) es lastima que la mayoría de los socios no conoce esta información. Igual situación se presenta con los informes de liquidación de los fondos PRODERT.
- Las CRAC visitadas consideran la calidad de los diagnósticos comunitarios insatisfactoria, principalmente por su desactualización, pues la mayoría de los mismos se elaboraron a finales del año 2004 o inicios del año 2005.

d. Area de sostenibilidad

- Una mayoría de las CRAC considera como insatisfactoria la realización de proyectos productivos colectivos. De igual manera, la realización de actividades de capitalización de las CRAC es insatisfactoria o ausente según casi la mitad de las CRAC visitadas.
- En relación a las capacitaciones recibidas sobre organización y administración de las CRAC, la apreciación sobre su calidad es de excelente, pero mencionando que sólo algunos representantes reciben las capacitaciones. La realización de las mismas capacitaciones dentro de las CRAC por socios es casi inexistente porque faltan estímulos y capacidades para replicar las capacitaciones recibidas.
- Los datos sobre los ahorros y aportaciones apuntan hacia casi un 100% de los socios que van ahorrando (en promedio L.40.00 mensuales) y aportando (en promedio L.10.00 mensuales) en sus CRAC.
- En relación a los destinos de los créditos y los tipos de garantías aceptadas, existen diferencias grandes entre los datos en las boletas de autoevaluación y las validaciones de los mismos en las CRAC visitadas. El destino principal de los créditos (y en muchas CRAC el destino único) son las actividades agropecuarias. Un 85% de los créditos se maneja con garantía prendaria (escrituras, títulos o documentos privados), presentándose pocos créditos con otro tipo de garantía.

e. Area financiera

Comparando algunos indicadores financieros de las 16 CRAC visitadas durante la evaluación con los de todas las CRAC presentes en la muestra de datos disponibles, llegamos a la conclusión que la muestra de CRAC visitadas no es totalmente representativa del universo total de las CRAC, principalmente en el sentido de que las CRAC visitadas son CRAC que cuentan con más activos (+ 70%), más pasivos (+ 90%), más fondos PRODERT (+ 60%) y más patrimonio propio (+ 30%) que el promedio de todas las CRAC . Es decir, son CRAC más fuertes y con más oportunidades que la CRAC típica o promedio del proyecto. Lo que debe incitar a tener cierto cuidado a la hora de extrapolar los datos recolectados durante las autoevaluaciones facilitadas, pero también con los datos de las encuestas realizadas, ya que buena parte de ellas se levantó en las mismas CRAC visitadas.

	Muestra de todas las CRAC	CRAC visitadas en la evaluación
Activo circulante	L.140,400.00	L.238,000.00
Pasivo circulante	L.118,200.00	L.227,400.00
Préstamos por Pagar (Fondos PRODERT)	L.107,400.00	L.171,500.00
Patrimonio	L.16,100.00	L.20,500.00
Liquidez	1.16	1.15
Apalancamiento	0.85	0.75
Total ingresos/Total gastos	2.15	1.75
Rendimiento sobre patrimonio o inversión	0.65	0.45

f. Índice global de la clasificación

En base a los ejercicios de autoevaluación facilitados por la comisión de evaluación, se calculó el mismo índice de evaluación global de las 16 CRAC visitadas, resultando en los siguientes datos en promedio:

Area de la autoevaluación	Índice de evaluación
Area organizativa	13.2
Area administrativa	16.7
Area de sostenibilidad	26.6
Area de finanzas	13.5
Índice global de la evaluación	70.0

La clasificación por parte de la comisión de evaluación sale más baja que las clasificaciones de las boletas de autoevaluación, aunque se utilizó el mismo sistema de puntuaciones. Las razones son múltiples:

- La metodología utilizada, incorporando un enfoque cualitativo en la evaluación, contribuye automáticamente a una tendencia a la baja de las clasificaciones.
- Anteriormente mencionamos algunas diferencias entre la situación reflejada en las boletas existentes y las verificaciones en el campo; la mayoría de ellas con un efecto negativo en el índice global de la evaluación.
- En lo posible, la comisión de evaluación basó sus cálculos en datos secundarios disponibles, principalmente en el área de finanzas. Resultando en una baja considerable del índice de evaluación del área de finanzas.

Resulta interesante que en los ejercicios de validación el área con más logros porcentuales es el área administrativa (83% del puntaje máximo), mientras las tres otras áreas reciben una puntuación casi igual (66% o 67%). De igual manera es interesante constatar que para las 16 CRAC visitadas existe una correlación positiva, bastante grande y significativa (R^2 de 0.498 y $P < 0.05$) entre los resultados de las boletas de clasificación y los de la validación. Es decir, una CRAC con una clasificación baja en las boletas, en general, recibe también por parte de la comisión de evaluación una evaluación baja; y al revés. Por otro lado, el rango de los índices (valor máximo menos valor mínimo) en los índices de la comisión de evaluación es más grande que en los índices de las boletas; seguramente en términos porcentuales.

Resultados de las autoevaluaciones facilitadas por la comisión de evaluación - Datos de 16 CRAC visitadas

1. Datos sobre la membresía de las CRAC

	Media	Mediana	Mínimo	Máximo
Número de socios actuales	24	22	11	46
Participación de mujeres en la membresía	27%	23%	5%	100%
Deserción anual de socios	7%	6%	0%	17%
Participación mujeres (% del número de socios retirados)	5%	0%	0%	50%
Ingreso de nuevos socios (% nuevos socios en la membresía)	8%	6%	0%	21%
Participación mujeres (% del número de socios nuevos)	43%	33%	0%	100%

2. Datos sobre el área organizativa de las CRAC

	Media	Excelente	Satisfactorio	Insatisfactorio	Ausente
Desempeño de las estructuras organizativas:					
- Comité de Crédito	0.94	81%	19%	-	-
- Junta Directiva	0.90	69%	31%	-	-
- Junta de Vigilancia	0.62	12%	63%	25%	-
- Comité ambiental	0.41	-	50%	25%	25%
- Comité de Comercialización	0.27	6%	6%	50%	38%

	Media	Mediana	Mínimo	Máximo
Número de miembros de la Junta Directiva	6	6	4	10
Participación de mujeres en la Junta Directiva	20%	17%	0%	100%

	Porcentaje
Asistencia a las reuniones mensuales:	
- Más del 90% de los socios	94%
- Del 75% al 90% de los socios	6%
Elección de los miembros de la Junta Directiva:	
- Conforme al reglamento interno	63%
- Diferentes al reglamento interno	37%
Presencia de un técnico en las reuniones mensuales:	
- Siempre o casi siempre	19%
- Más de la mitad de las reuniones	12%
- Menos de la mitad de las reuniones	38%
- Nunca o casi nunca	31%
Preparación de la reunión por la directiva:	
- Siempre	75%
- Más o menos (no siempre)	25%
Presidencia de las reuniones mensuales:	
- Presidente o Presidenta de la CRAC	81%
- Otra persona	19%
Promoción de la CRAC:	
- Diálogo personal (amigos, vecinos, etc.)	81%
- Rótulos y carteles en la comunidad	12%
- Promoción activa a otros grupos comunitarios	6%

3. Datos sobre el área administrativa de las CRAC

	Porcentaje
Actualización de los registros contables:	
- Por miembros (tesorero y/o secretario) de la misma CRAC	94%
- Por un técnico de la ONG socia	6%
Manejo de tarjetas de ahorro y crédito	
	88%
Uso adecuado de los instrumentos crediticios:	
- Pagarés	94%
- Notas o avisos de cobro/pago	94%
- Solicitudes de crédito	88%
- Dictamen escrito del Comité de Crédito	88%
- Traspaso condicional de garantías	75%
Análisis correcto de las solicitudes de crédito	
	94%
Recursos y materiales para administrar la CRAC:	
- Sellos	100%
- Calculadora	94%
- Archivo	75%
- Escritorio o mesa con sillas	63%

	Media	Excelente	Satisfactorio	Insatisfactorio	Ausente
Aplicación correcta de los reglamentos:					
- Estatutos y reglamento interno	0.92	75%	25%	-	-
- Reglamento de crédito	0.90	75%	19%	6%	-
- Reglamento de ahorro	0.65	38%	31%	19%	12%
Manejo de documentos:					
- Plan de Trabajo Anual	0.75	38%	50%	12%	-
- Informe de la Junta de Vigilancia	0.56	18%	38%	38%	6%
- Diagnóstico comunitario	0.38	6%	12%	70%	12%
- Informe de Liquidación de capital productivo	0.38	6%	-	94%	-
Informes financieros escritos:					
- Préstamos	0.96	88%	12%	-	-
- Ahorros	0.88	69%	25%	6%	-
- Aportaciones	0.85	81%	6%	-	13%
- Resultados (ganancias o pérdidas)	0.52	12%	50%	19%	19%
- Balance General	0.40	6%	6%	88%	-

4. Datos sobre el área de sostenibilidad de las CRAC

	Media	Excelente	Satisfactorio	Insatisfactorio	Ausente
Realización de actividades y proyectos:					
- Ejecución de las actividades en el Plan de Trabajo	0.83	50%	50%	-	-
- Proyectos comunitarios	0.73	44%	38%	12%	6%
- Actividades de capitalización	0.60	38%	19%	31%	12%
- Proyectos productivos colectivos	0.38	25%	19%	56%	-
Capacitaciones:					
- Sobre organización – Por técnicos	0.79	44%	50%	6%	-
- Sobre administración – Por técnicos	0.67	13%	81%	-	6%
- Sobre administración – Por socios	0.21	-	25%	13%	62%
- Sobre organización – Por socios	0.10	-	6%	19%	75%

Datos sobre los ahorros, aportaciones y créditos (área de sostenibilidad)

	Media	Mediana	Mínimo	Máximo
Número de socios que ahorran	88%	100%	0%	100%
Cantidad que ahorran por mes (L.)	L.45.00	L.40.00	-	L.115.00
Número de socios que aportan	94%	100%	0%	100%
Cantidad que aportan por mes (L.)	L.70.00	L.10.00	-	L.800.00
Capital disponible (L.)	295,000.00	250,000.00	130,000.00	500,000.00
Capital disponible en préstamos (L.)	280,000.00	235,000.00	105,000.00	485,000.00
Capital disponible en préstamos (%)	95%	98%	80%	99%
% de socios que tienen un crédito	97%	100%	89%	100%
Monto promedio del crédito	L.11,500.00	L.9,350.00	L.6,200.00	L.30,000.00
Destino de los créditos:				
- Agrícolas	86%	94%	35%	100%
- Ganado	7%	-	-	65%
- Comerciales	7%	3%	-	50%
Garantías:				
- Con garantía prendaria	85%	100%	25%	100%
- Con garantía solidaria	15%	-	-	75%

5. Datos sobre el área de finanzas de las CRAC

	Media	Mediana	Mínimo	Máximo
Activo circulante (L.)	310,000.00	238,000.00	123,500.00	1,158,000.00
Pasivo circulante (L.)	307,000.00	227,400.00	91,600.00	1,955,000.00
Liquidez (AC/PC)	130%	115%	60%	250%
Margen financiero (tasa de interés activo – tasa de interés pasivo)	15%	14%	9%	30%
Utilidad del periodo (L.)	19,300.00	16,250.00	(15,500.00)	60,000.00
Capital social (L.)	45,200.00	20,500.00	1,700.00	171,200.00
Rendimiento sobre la inversión	200%	45%	(95%)	1,800%
Fondos PRODERT (L.)	187,500.00	171,500.00	85,000.00	360,000.00
Fondos totales disponibles (L.)	295,000.00	250,000.00	130,000.00	500,000.00
Apalancamiento	70%	75%	40%	95%
Total ingresos (L.)	45,000.00	36,000.00	15,500.00	97,000.00
Total gastos (L.)	25,700.00	24,000.00	7,200.00	42,000.00
Ingresos/gastos	180%	175%	65%	275%
Gastos de operación por crédito otorgado (L.)	40.00	30.00	-	110.00
Cartera en mora	0%	0%	0%	0%

6. Índice global de la validación:

	Media	Mediana	Mínimo	Máximo
Area organizativa – índice	13.2	13.3	9.7	16.0
Area administrativa – índice	16.7	17.0	9.9	19.2
Area sostenibilidad – índice	26.6	27.2	20.7	31.7
Area financiera – índice	13.5	13.8	8.0	16.0
Índice global de evaluación	69.9	70.4	56.3	75.8

Boleta de autoevaluación utilizada por la comisión de evaluación

Fecha	
Nombre de la Caja	
Comunidad – Municipio	

Número de socios

	Hombres	Mujeres	Total
Número de socios actuales			
Número de socios retirados en el último año			
Número de socios nuevos en el última año			

¿Qué se hace para promocionar la Caja y buscar nuevos socios?	<input type="checkbox"/> Nada
	<input type="checkbox"/> Visitas y pláticas personales
	<input type="checkbox"/> Rótulos o carteles en la comunidad
	<input type="checkbox"/> Promoción a otras organizaciones comunitarias
	<input type="checkbox"/> Otro:

Estructuras y comités de la Caja

Junta Directiva	<input type="checkbox"/> 0	<input type="checkbox"/> 1	<input type="checkbox"/> 2	<input type="checkbox"/> 3
Junta de Vigilancia	<input type="checkbox"/> 0	<input type="checkbox"/> 1	<input type="checkbox"/> 2	<input type="checkbox"/> 3
Comité de Crédito	<input type="checkbox"/> 0	<input type="checkbox"/> 1	<input type="checkbox"/> 2	<input type="checkbox"/> 3
Comité Ambiental	<input type="checkbox"/> 0	<input type="checkbox"/> 1	<input type="checkbox"/> 2	<input type="checkbox"/> 3
Comité de Comercialización	<input type="checkbox"/> 0	<input type="checkbox"/> 1	<input type="checkbox"/> 2	<input type="checkbox"/> 3

	Hombres	Mujeres	Total
Número de miembros de la Junta Directiva			

Elección de los miembros de la Junta Directiva	<input type="checkbox"/> Como dicen estatutos y reglamento interno
	<input type="checkbox"/> Diferente a lo que dicen estatutos y reglamento
	<input type="checkbox"/> No saben

Asambleas de la Caja

¿Con qué frecuencia se reúnen los socios de la Caja?	<input type="checkbox"/> Mensual <input type="checkbox"/> Otros (especificar):
¿Cuántos socios asisten a las reuniones de la Caja?	<input type="checkbox"/> La mitad de los socios o menos <input type="checkbox"/> Entre el 50% y 75% de los socios <input type="checkbox"/> Entre el 75% y 90% de los socios <input type="checkbox"/> Más del 90% de los socios
¿Cuántas veces participa el técnico en las reuniones?	<input type="checkbox"/> 0 <input type="checkbox"/> 1 <input type="checkbox"/> 2 <input type="checkbox"/> 3
¿Las reuniones se realizan cuando no llega el técnico?	<input type="checkbox"/> 0 <input type="checkbox"/> 1 <input type="checkbox"/> 2 <input type="checkbox"/> 3
¿La Junta Directiva prepara bien las reuniones y elabora una agenda para las mismas?	<input type="checkbox"/> 0 <input type="checkbox"/> 1 <input type="checkbox"/> 2 <input type="checkbox"/> 3
¿El Presidente o la Presidenta de la Caja dirigen las reuniones de la Caja?	<input type="checkbox"/> 0 <input type="checkbox"/> 1 <input type="checkbox"/> 2 <input type="checkbox"/> 3

¿En qué medida se aplican correctamente los estatutos y reglamentos de la Caja?

Estatutos y reglamento interno de la Caja	<input type="checkbox"/> 0 <input type="checkbox"/> 1 <input type="checkbox"/> 2 <input type="checkbox"/> 3
Reglamento de ahorro	<input type="checkbox"/> 0 <input type="checkbox"/> 1 <input type="checkbox"/> 2 <input type="checkbox"/> 3
Reglamento de préstamos	<input type="checkbox"/> 0 <input type="checkbox"/> 1 <input type="checkbox"/> 2 <input type="checkbox"/> 3

¿La Caja tiene los siguientes documentos?

Diagnóstico de la comunidad	<input type="checkbox"/> 0 <input type="checkbox"/> 1 <input type="checkbox"/> 2 <input type="checkbox"/> 3
Plan de trabajo anual	<input type="checkbox"/> 0 <input type="checkbox"/> 1 <input type="checkbox"/> 2 <input type="checkbox"/> 3

¿Con qué recursos y materiales cuenta la Caja para la administración de la Caja?	<input type="checkbox"/> Sellos <input type="checkbox"/> Calculadora <input type="checkbox"/> Archivo <input type="checkbox"/> Escritorio o mesa y sillas <input type="checkbox"/> Otros:
--	---

¿Qué tan bien tiene la Caja actualizados los siguientes libros y documentos?

Libro de ahorros	<input type="checkbox"/> 0	<input type="checkbox"/> 1	<input type="checkbox"/> 2	<input type="checkbox"/> 3
Libro de préstamos	<input type="checkbox"/> 0	<input type="checkbox"/> 1	<input type="checkbox"/> 2	<input type="checkbox"/> 3
Libro de aportaciones	<input type="checkbox"/> 0	<input type="checkbox"/> 1	<input type="checkbox"/> 2	<input type="checkbox"/> 3
Libro de caja (entradas y salidas)	<input type="checkbox"/> 0	<input type="checkbox"/> 1	<input type="checkbox"/> 2	<input type="checkbox"/> 3
Tarjetas de ahorros y préstamos	<input type="checkbox"/> 0	<input type="checkbox"/> 1	<input type="checkbox"/> 2	<input type="checkbox"/> 3

¿Se elaboran informes escritos sobre los siguientes asuntos?

Aportaciones	<input type="checkbox"/> 0	<input type="checkbox"/> 1	<input type="checkbox"/> 2	<input type="checkbox"/> 3
Ahorros	<input type="checkbox"/> 0	<input type="checkbox"/> 1	<input type="checkbox"/> 2	<input type="checkbox"/> 3
Balance General	<input type="checkbox"/> 0	<input type="checkbox"/> 1	<input type="checkbox"/> 2	<input type="checkbox"/> 3
Ganancias y pérdidas de la Caja	<input type="checkbox"/> 0	<input type="checkbox"/> 1	<input type="checkbox"/> 2	<input type="checkbox"/> 3
Préstamos	<input type="checkbox"/> 0	<input type="checkbox"/> 1	<input type="checkbox"/> 2	<input type="checkbox"/> 3
Liquidación de los fondos del PRODERT	<input type="checkbox"/> 0	<input type="checkbox"/> 1	<input type="checkbox"/> 2	<input type="checkbox"/> 3

¿Qué documentos se utilizan en el proceso crediticio?

Solicitud de crédito	<input type="checkbox"/> 0	<input type="checkbox"/> 1	<input type="checkbox"/> 2	<input type="checkbox"/> 3
Recepción de las garantías (traspaso condicional)	<input type="checkbox"/> 0	<input type="checkbox"/> 1	<input type="checkbox"/> 2	<input type="checkbox"/> 3
Dictamen escrito del Comité de Crédito	<input type="checkbox"/> 0	<input type="checkbox"/> 1	<input type="checkbox"/> 2	<input type="checkbox"/> 3
Elaboración de pagarés	<input type="checkbox"/> 0	<input type="checkbox"/> 1	<input type="checkbox"/> 2	<input type="checkbox"/> 3
Notas de cobro	<input type="checkbox"/> 0	<input type="checkbox"/> 1	<input type="checkbox"/> 2	<input type="checkbox"/> 3

¿Qué tan bien funcionan las siguientes estructuras y Comités de la Caja?

Junta de Vigilancia: informe escrito	<input type="checkbox"/> 0 <input type="checkbox"/> 1 <input type="checkbox"/> 2 <input type="checkbox"/> 3
Comité de Crédito: análisis correcto de las solicitudes	<input type="checkbox"/> 0 <input type="checkbox"/> 1 <input type="checkbox"/> 2 <input type="checkbox"/> 3
Comité de Crédito: control mensual de morosidad	<input type="checkbox"/> 0 <input type="checkbox"/> 1 <input type="checkbox"/> 2 <input type="checkbox"/> 3
Comité de Crédito: visitas de cobro	<input type="checkbox"/> 0 <input type="checkbox"/> 1 <input type="checkbox"/> 2 <input type="checkbox"/> 3

Ejecución de proyectos y actividades programadas

Proyectos productivos colectivos de la Caja	<input type="checkbox"/> 0 <input type="checkbox"/> 1 <input type="checkbox"/> 2 <input type="checkbox"/> 3
Proyectos comunitarios	<input type="checkbox"/> 0 <input type="checkbox"/> 1 <input type="checkbox"/> 2 <input type="checkbox"/> 3
Actividades programadas en el Plan de Trabajo	<input type="checkbox"/> 0 <input type="checkbox"/> 1 <input type="checkbox"/> 2 <input type="checkbox"/> 3

Implementación de capacitaciones: número de capacitaciones recibidas en el último año

Capacitaciones sobre organización	Por un técnico de la ONG:
	Por un socio de la Caja:
Capacitaciones sobre gestión y administración	Por un técnico de la ONG:
	Por un socio de la Caja:

Ahorros y aportaciones

Número de socios de la Caja que ahorran mensualmente	
Monto que ahorran en promedio por mes	
¿Qué dice el reglamento de la Caja sobre los ahorros?	
Número de socios de la Caja que pagan mensualmente sus aportaciones?	
Monto que pagan en aportaciones por mes	
¿Qué dice el reglamento sobre las aportaciones?	
¿Se realizan otras actividades para capitalizar la Caja?	<input type="checkbox"/> no <input type="checkbox"/> si
¿Cuáles actividades?	

Créditos y préstamos

a. Capital disponible en la Caja

Fondos PRODERT:	Fondos propios de la Caja:
-----------------	----------------------------

b. Créditos vigentes

Número de créditos:	Monto total de los créditos:
---------------------	------------------------------

c. Clientela de los créditos

Hombres:	Mujeres:
----------	----------

d. Destino de los créditos

	Número de créditos vigentes:
Créditos agropecuarios	
Créditos comerciales	
Créditos de manufactura, agrotransformación, etc.	
Créditos personales	
Otros destinos:	

e. Garantías de los créditos

	Número de créditos vigentes:
Garantía solidaria	
Garantía fiduciaria (con avales)	
Garantía prendaria	
Otras garantías:	

Tasa de interés mensual	
Créditos en mora	

Muchas gracias por su tiempo y colaboración

Algún otro comentario u observación:
